



## شركة المعدات القابضة (ش.م.ك.ع.)

تقرير مراجعة الرقابة الداخلية

عن السنة المنتهية في 31 ديسمبر 2016

**Rödl**

Middle East

برقان - محاسبون عالميون  
علي الحساوي وشركاه



# Rödl Middle East

برقان - محاسبون عالميون  
علي الحساوي وشركاه

## كتاب ابداء الرأي

السادة / اعضاء مجلس الإدارة المحترمين  
شركة المعدات القابضة (ش.م.ك.ع.)  
بلوك 6 ، بناية 144 شرق الأحمدى  
الكويت

تحية طيبة وبعد،،،

### تقرير المدقق عن مراجعة أنظمة الرقابة الداخلية

لقد قمنا بفحص ومراجعة أنظمة الرقابة الداخلية لشركة المعدات القابضة (ش.م.ك.ع.) ، التي توافرت خلال السنة المنتهية في 31 ديسمبر 2016 وذلك بناءً على كتاب التعيين المعتمد والمستلم بتاريخ 8 مايو 2017. تم إصدار مسودة هذا التقرير بتاريخ 15 يونيو 2017 .

لقد قمنا بإجراء الفحص للتأكد من اتباع الشركة للمتطلبات المادة (6-9) لهيئة أسواق المال الفصل السادس (القاعدة الخامسة والتي تنص على: وضع نظم سليمة لإدارة المخاطر والرقابة الداخلية) للكتاب الخامس عشر (حوكمة الشركات) من اللائحة التنفيذية للقانون رقم 7 لسنة 2010 وتعديلاتها.

هذا ونود أن نشير إلى إن مسؤولياتكم كأعضاء لمجلس إدارة الشركة تتضمن تصميم وتطبيق والإحتفاظ بأنظمة رقابة داخلية ، أخذين في الإعتبار تناسب تكلفة عناصر هذه الأنظمة مع المنافع المتوقعة من تطبيقها. إن الهدف من هذا التقرير هو تقديم تأكيدات معقولة لسيداتكم عن مدى كفاية الإجراءات والنظم المتبعة لحماية موجودات الشركة التي قد تنتج عن تصرفات أو إستخدامات غير مسنولة وأن المخاطر يتم رصدها وتقييمها بدقة ، وأن العمليات يتم تنفيذها وفقاً لإجراءات التفويض المتبعة. ويتم تسجيلها على نحو صحيح ، علاوةً على تمكينكم من مزاولة كافة الأعمال بحیطة وحذر.

ومع الأخذ في الإعتبار أنه قد يترتب على جوانب القصور الكامنة في أنظمة الرقابة الداخلية ، أن حدوث اخطاء قد يتأخر أو لا يتم الكشف عنها أو تعقبها وكذلك صعوبة تقييم كفاية هذه الأنظمة لفترات مستقبلية نظراً لأن معلومات الإدارة وإجراءات الرقابة قد تصبح غير كافية بسبب التغيرات في الظروف أو نتيجة تدنى درجة الإلتزام بتلك الإجراءات.

برأينا - أخذين في الأعتبار- طبيعة وحجم العمليات خلال السنة المنتهية في 31 ديسمبر 2016 ، فإن أنظمة الرقابة الداخلية التي قمنا بفحصها ، كانت ملائمة ومُرضية باستثناء الأمور التي تم توضيحها في الأجزاء المتعلقة بها في هذا التقرير.

علي عبدالرحمن الحساوي  
مراقب حسابات مرخص فئة (أ) رقم 30  
Rödl الشرق الأوسط  
برقان - محاسبون عالميون

دولة الكويت  
التاريخ : 15 أكتوبر 2017

## جدول المحتويات

الصفحة

4.	.....المقدمة	1
6.	.....البيئة الرقابية العامة	2
9.	.....الإدارة المالية	3

ملحق 1- الهيكل التنظيمي للشركة

## 1. المقدمة

### 1.1 الخلفية

بناءً على تعليمات هيئة أسواق المال ، قامت شركة المعدات القابضة بتعيين مكتبنا في مايو 2017 للقيام بمهام مراجعة الرقابة الداخلية للشركة. لقد قمنا بفحص ومراجعة أنظمة الرقابة الداخلية لشركة المعدات القابضة (ش.م.ك.ع) ، التي توافرت خلال السنة المنتهية في 31 ديسمبر 2016 . لقد قمنا بإجراء الفحص للتأكد من اتباع الشركة للمتطلبات المادة (6-9) لهيئة أسواق المال الفصل السادس (القاعدة الخامسة والتي تنص على: وضع نظم سليمة لإدارة المخاطر والرقابة الداخلية) للكتاب الخامس عشر (حوكمة الشركات) من اللائحة التنفيذية للقانون رقم 7 لسنة 2010 وتعديلاتها.

### 1.2 نظرة عامة

شركة المعدات القابضة (ش.م.ك.ع) (المشار إليها بـ " الشركة " ) ، يتمثل نشاط الشركة الرئيسي في تملك أسهم أو حصص في شركات كويتية أو غير كويتية ذات مسؤولية محدودة والإشتراك في تأسيس هذه الشركات بنوعيتها. الإشتراك في إدارة الشركات التي تملك فيها أسهما أو حصصا. إقراض الشركات التي تملك فيها أسهما وكفالتها لدي الغير وفي هذه الحالة يتعين ألا تقل نسبة مشاركة الشركة القابضة في رأس مال الشركة المقترضة عن 20 % أو أكثر . تملك المنقولات والعقارات اللازمة لمباشرة نشاطها في الحدود المسموح بها وفقا للقانون.

خلال عام 2016 ، ليس هناك أي نشاط يذكر باستثناء تلبية بعض النفقات الإعتيادية مثل الرواتب ، الإيجار وغيرها من المصاريف الإدارية . مراقبة شركاتها التابعة وإدارة استثماراتها المتاحة للبيع واستثمار عقاري آخر.

### 1.3 الهيكل التنظيمي

إن هيكل الشركة التنظيمي كما في 31 ديسمبر 2016 موضح بالملحق 1.

يوجد بالشركة 8 موظفين وهم الرئيس التنفيذي ، المراقب المالي ، رئيس الحسابات ومحاسبان و3 موظفين إدارة (سكرتير ، مندوب ، موظف استقبال) . تقع مسؤولية الإدارة اليومية لأنشطة الشركة على عاتق الرئيس التنفيذي ، ويعاونه المراقب المالي.

### 1.4 مجلس الإدارة

ويتألف المجلس من ستة أعضاء كما في 31 ديسمبر 2016. عقد مجلس الإدارة 13 اجتماعاً خلال عام 2016. وفيما يلي قائمة بأعضاء مجلس الإدارة كما في ديسمبر 2016:

#### أعضاء مجلس الإدارة:-

الاسم	الصفة
السيد / خليفه الغاتم	رئيس مجلس الإدارة
السيد / طارق الوزان	نائب رئيس مجلس الإدارة
السيد / مبارك الوقيان	عضو مجلس الإدارة
السيد/ جراح الصالح	عضو مجلس الإدارة
السيد/ مساعد المنصور	عضو مجلس الإدارة
السيد / عادل الدخيل	عضو مجلس الإدارة

### 1.5 اللجان

قام مجلس الإدارة بتاريخ 10 أكتوبر 2016 بإعادة تشكيل اللجان الثلاثة التالية .

#### لجنة التدقيق

قامت اللجنة التدقيق بعقد إجتماع واحد خلال عام 2016

تتألف اللجنة من ثلاث أعضاء كما يلي :

الاسم
السيد / مساعد المنصور
السيد / طارق الوزان
السيد / مبارك الوقيان

#### لجنة إدارة المخاطر

لم تقم اللجنة بعقد أية إجتماعات خلال عام 2016.

تتألف اللجنة من ثلاث أعضاء كما يلي :

الاسم
السيد / مبارك الوقيان
السيد / مساعد المنصور
السيد / طارق الوزان

#### لجنة الترشيحات والمكافآت

لم تقم اللجنة بعقد أية إجتماعات خلال عام 2016.

تتألف اللجنة من ثلاث أعضاء كما يلي :

الاسم
السيد / جراح الصالح
السيد / عادل الدخيل
السيد / مساعد المنصور

## 2. البيئة الرقابية العامة

### 2.1 البيئة الرقابية الشاملة

تتألف البيئة الرقابية الشاملة للشركة من ضوابط محددة عالية المستوى وتشمل ما يلي:

- قيام مجلس الإدارة بتشكيل لجنة التدقيق ، لجنة المخاطر ، ولجنة الترشيحات والمكافآت وايضاً قامت بإعداد المواثيق الخاصة بها.
- يوجد لدى الشركة هيكل تنظيمي معتمد.
- قيام الموظفين المختصين بتعميم التعاميم الصادرة عن هيئة أسواق المال والجهات الرقابية الأخرى على الإدارة العليا للشركة
- يتولي المراقب المالي مسؤولية إدارة شئون المستثمرين. قامت الشركة بإنشاء موقع على شبكة الإنترنت يمكن من خلاله نشر المعلومات والبيانات ذات الصلة عليه.
- قيام الشركة التابعة بتولي مسؤولية الموارد البشرية والخدمات القانونية وخدمات تقنية المعلومات.

### 2.2 استثناءات

#### 2.2.1 ضرورة قيام لجنة التدقيق ولجنة المخاطر بعقد إجتماع ربع سنوي، وضرورة قيام لجنة الترشيحات والمكافآت بعقد إجتماع سنوي على الأقل

##### تصنيف المخاطر: عالية

##### الملاحظة

- خلال عام 2016 ، لم تقم لجنة المخاطر ولجنة الترشيحات والمكافآت بعقد أية إجتماعات . علماً بأن لجنة التدقيق قامت بعقد إجتماع واحد خلال عام 2016.
- علاوةً على ذلك ، لم يتم تعيين رئيس أي لجنة من اللجان الثلاث حتى الآن.

##### التأثير

عدم الأمتثال باللوائح الصادرة عن هيئة أسواق المال ، الأمر الذي قد يعرض الشركة إلى مخاطر عدم الأمتثال.

##### التوصية

- يتعين قيام لجنة التدقيق ولجنة المخاطر بعقد إجتماع ربع سنوي ، كما يتعين على لجنة الترشيحات والمكافآت أن تقوم بعقد إجتماع سنوي على الأقل.
- يتعين تعيين رئيس لكل لجنة من اللجان الثلاث في أقرب وقت ممكن.

##### رد الإدارة

- يرجع ذلك لتغيير تشكيل المجلس أكثر من مرة خلال الفترة من 2016/6/30 وحتى نهاية عام 2016 ، وسيتم العمل على عقد الاجتماعات اللازمة لكل لجنة من لجان مجلس الإدارة خلال عام 2017.
- خلال عام 2017 ، تم تعيين رئيس لكل لجنة من اللجان الثلاث.

## 2.2.2 لا يزال هناك حاجة إلى استيفاء بعض المتطلبات الرئيسية للائحة حوكمة الشركات

### تصنيف المخاطر: عالية

#### الملاحظة

لاحظنا أنه لم يتم استيفاء متطلبات حوكمة الشركات التالية حتى الآن:

- عدم الحصول على إقرار السرية وتضارب المصالح من أعضاء مجلس الإدارة.
- قامت الشركة بإعداد أدلة سياسات وإجراءات حقوق المساهمين ، مدونة قواعد السلوك ، التعامل مع الأطراف ذات الصلة ، تضارب المصالح ، ولكن لم يتم اعتماد هذه الأدلة حتى الآن من قبل مجلس الإدارة.
- يتعين على الشركة تطوير أدلة السياسات والإجراءات التالية :
  - i. دليل سياسات وإجراءات الشؤون الموارد البشرية والشؤون الإدارية .
  - ii. دليل سياسات وإجراءات الإدارة المالية
  - iii. دليل سياسات السرية
  - iv. دليل سياسات الشفافية والأفصاح
- لم يتم حتى الآن اعتماد مصفوفة الصلاحيات من قبل مجلس الإدارة. علاوة على ذلك فإن المصفوفة تشمل المسؤوليات التشغيلية فحسب. حيث أنها لا تحدد حدود الصلاحيات المالية (مثل ذلك : الأشخاص المخولين بتوقيع الشيكات وحدود المبالغ التي يمكن التوقيع عليها، وما إلى ذلك)

#### التأثير

- عدم الأمتثال بلوائح حوكمة الشركات الصادرة عن هيئة أسواق المال قد يؤثر على البيئة الرقابية.

#### التوصية

- ضرورة الحصول على إقرار السرية وتضارب المصالح من أعضاء مجلس الإدارة.
- يتعين على الشركة إعداد كافة أدلة السياسات ، ثم اعتماد هذه الأدلة من قبل مجلس الإدارة أو من قبل اللجنة / المسئول المفوض من قبل المجلس لإعتماد هذه الأدلة.
- يتعين تحديث مصفوفة الصلاحيات لتشمل حدود الصلاحيات المالية مع ضرورة اعتمادها من مجلس الإدارة بعد ذلك.

#### رد الإدارة

- جاري العمل على الحصول على إقرارات السرية وتضارب المصالح من أعضاء مجلس الإدارة.
- سيتم العمل على اعتماد أدلة السياسات والإجراءات من قبل مجلس الإدارة.
- جاري العمل على تحديث مصفوفة الصلاحيات واعتمادها من قبل مجلس الإدارة.

### 2.2.3 عدم كفاية ضوابط على غرفة السيرفر ( Server room )

تصنيف المخاطر: عالية

#### الملاحظة

فيما يلي بعض الأمور التي قمنا برصدها خلال زيارتنا لغرفة السيرفر:

- غرفة السيرفر غير منظمة ويكثر بها الغبار والأتربة.
- لم يتم تركيب طفايات حريق أو جهاز إنذار الحريق .

#### التأثير

عدم توفر الضوابط الصحيحة قد يعرض العمليات الهامة بالسيرفر للخطر.

#### التوصية

- يتعين القيام على نحو منظم بتنظيف وتنظيم غرفة السيرفر .
- يتعين على الفور القيام بتركيب طفايات الحريق وأجهزة إنذار الحريق في غرفة السيرفر.

#### رد الإدارة

تم في الوقت الحالي عمل اللازم.

### 2.2.4 التدقيق الداخلي وإدارة المخاطر

تصنيف المخاطر: متوسطة

#### الملاحظة

لم يتم القيام بالتدقيق الداخلي أو إدارة المخاطر خلال العام 2016 . ولكن قامت الشركة في عام 2017 بالإستعانة بمصدر خارجي للقيام بهذه المهام.

#### التأثير

عدم الأمتثال بالتعليمات واللوائح الصادرة عن هيئة أسواق المال، الأمر الذي قد يعرض الشركة لمخاطر عدم الأمتثال.

#### التوصية

لا يوجد إجراءات اخري يتعين القيام بها.

#### رد الإدارة

تم تلافي الملاحظة وتم الإستعانة بمصدر خارجي للقيام بمهمة التدقيق الداخلي وإدارة المخاطر بالشركة عن عام 2017 وذلك للإمتثال بالتعليمات واللوائح الصادرة عن هيئة أسواق المال.



### 3. الإدارة المالية

#### 3.1 نظرة عامة

يرأس الإدارة المالية المراقب المالي الذي يقدم تقاريره إلى الرئيس التنفيذي . يعاونه رئيس حسابات واثنين من المحاسبين.

فيما يلي ملخص للأنشطة الهامة التي تقوم بها الإدارة المالية:

- مراجعة ومعالجة المعاملات مثل الإيجار ، الرواتب ، وغيرها من المصاريف المتنوعة.
- إعداد وحفظ دفاتر الحسابات.
- إعداد البيانات المالية للشركة.
- حفظ دليل الحسابات.
- التنسيق مع مدققي الحسابات الخارجيين / الداخليين للشركة.
- القيام بمتابعة الشركات التابعة وتقديم المشورة اللازمة لها.

#### 3.2 حجم المعاملات

- **تكاليف الموظفين:** عدد موظفي الشركة 8 موظفين خلال عام 2016 ، بلغ إجمالي تكاليف الموظفين 150,036 دينار كويتي .
- **عدد العمليات المحاسبية :** في المتوسط 22 معاملة بالشهر .
- لم يتم إجراء عمليات بيع أو شراء استثمارات خلال عام 2016.

#### 3.3 الهيكل التنظيمي

الهيكل التنظيمي للإدارة المالية كما في 2016 كان كما يلي:



### 3.4 المخاطر الرئيسية

إن المخاطر الرئيسية المحتمل حدوثها بالإدارة هي كما يلي :

- احتمالية عدم إعداد دفاتر الحسابات أو البيانات المالية بصورة غير صحيحة وفي غير الوقت المناسب.
- احتمالية عدم إعداد القوائم المالية دون التوافق مع السياسات المحاسبية ومعايير المحاسبة المتعارف عليها.
- احتمالية إفتقاد الدقة في تسجيل ومعالجة قيم المعاملات.
- احتمالية عدم إحتساب القيمة العادلة للأصول ذات الصلة.
- احتمالية عدم تسجيل المصروفات / أو الإيرادات في الفترة المحاسبية الخاصة بها.
- احتمالية عدم وعي الشركة بالتغيرات التي قد تطرأ على القوانين او التعليمات / التوجيهات الجديدة الصادرة عن هيئة أسواق المال والجهات التنظيمية الأخرى.
- احتمالية عدم وجود فصل كافي للمهام .
- احتمالية عدم توفر المستندات الثبوتية الكافية المؤيدة للمصروفات.
- احتمالية عدم توفر الرصد والرقابة الكافية على أداء الشركات التابعة.

### 3.5 البيئة الرقابية

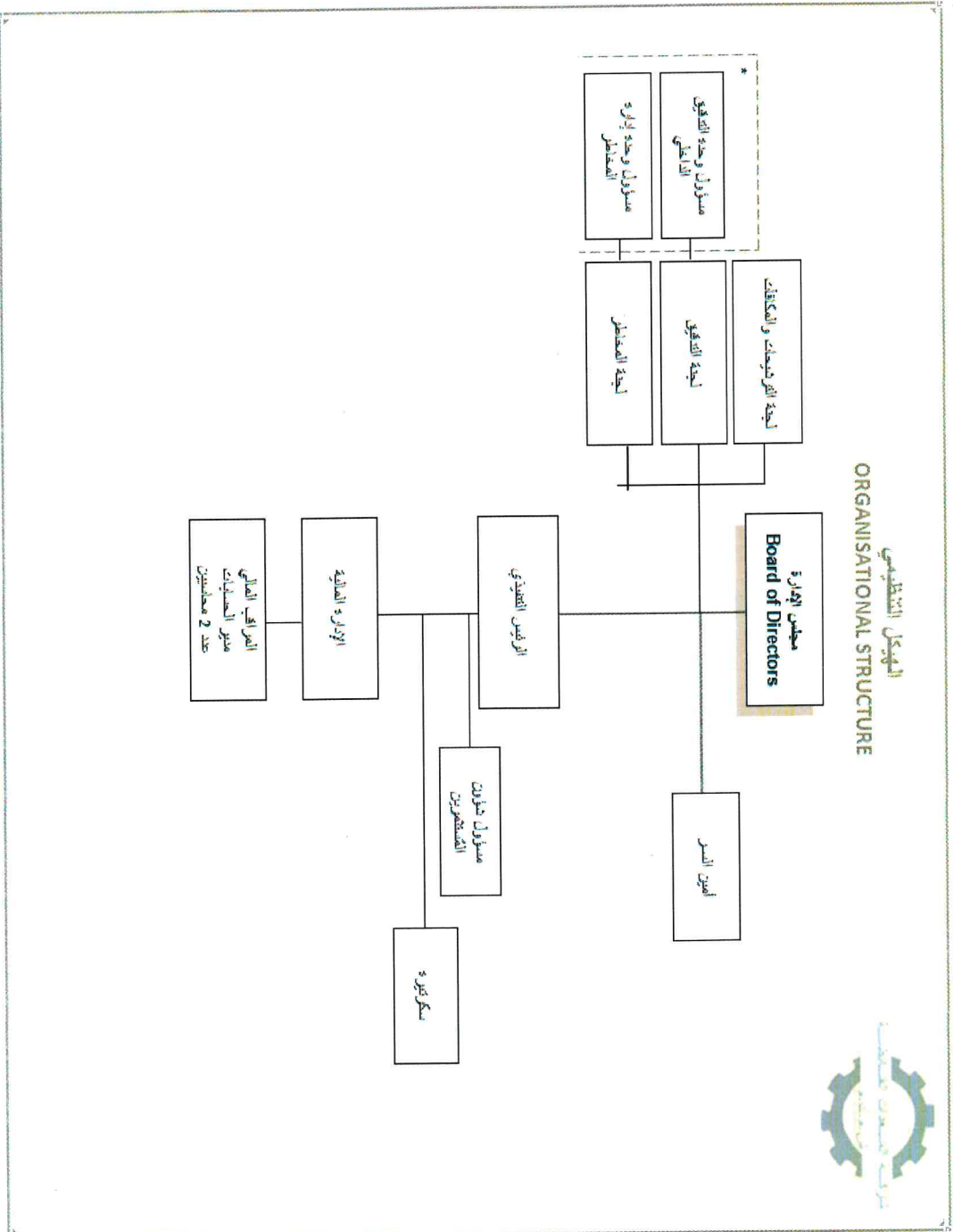
الضوابط الرئيسية التي حددتها الشركة لمنع أو تخفيض أثر المخاطر اعلاه هي كما يلي:

- حصر توقيع الشيكات على الرئيس التنفيذي.
- قيام الشركة باستخدام نظام Microsoft Dynamic software .
- إعداد الميزانية العمومية الشهرية ، بيان الدخل ، بيان المستحق من وإلى أطراف ذات صلة ، بيان بأعمار الذمم الدائنة ثم يتم تقديمها إلى الرئيس التنفيذي.
- إصدار كافة التقارير من النظام المستخدم بالشركة.
- قيام المراقب المالي بمراجعة كافة المستندات المؤيدة قبل عملية الدفع وقبل تسجيل أية معاملة على البرنامج المحاسبي.
- قيام المحاسب بإعداد كافة إيصالات الدفع ، ثم القيام بمراجعتها من قبل رئيس الحسابات وإعتمادها من المدير المالي قبل عملية الدفع.
- الحصول علي تقارير التقييم التي تم إعدادها من قبل مقيمين مستقلين فيما يتعلق بالعقار الاستثماري المملوك للشركة.
- الحصول على تقييم شهري بشأن الاستثمارات المتاحة للبيع ( الاستثمارات مدرجة)
- مراجعة البيانات المالية المرحلية من قبل المدققين الخارجيين.
- تقديم البيانات المالية المدققة الربع سنوية إلى مجلس الإدارة.
- قيام المراقب المالي بالتبليغ عن اي تغييرات تطرأ في القانون أو إصدار توجيهات جديدة / تعاميم من هيئة أسواق المال إلي جميع الموظفين المختصين بالشركة.
- إستلام ومراجعة البيانات المالية الشهرية والربع سنوية وتقارير الأداء من الشركات التابعة . قيام مجلس الإدارة بالإجتماع بمدير الشركات التابعة دورياً لمناقشة العمل والأنشطة واداء الشركات التابعة بشكل عام.
- القام بأخذ النسخ الاحتياطية للبيانات بصورة دورية وتخزينها في موقع خارج مقر الشركة.

### 3.6 استثناءات

لا توجد ملاحظات هامة

# ملحق 1 - الهيكل التنظيمي للشركة



**Rödl Middle East**

**Head Office**

Dasman Complex - Block 2 - 9<sup>th</sup> Floor  
Ahmed Al Jaber Street - Sharq - Kuwait  
P.O.Box: 22351, Safat (13084), Kuwait  
Tel: +965 2246 4573 - 7 Fax: +965 2241 4956

[info-kuwait@rodlme.com](mailto:info-kuwait@rodlme.com)    [www.rodlme.com](http://www.rodlme.com)